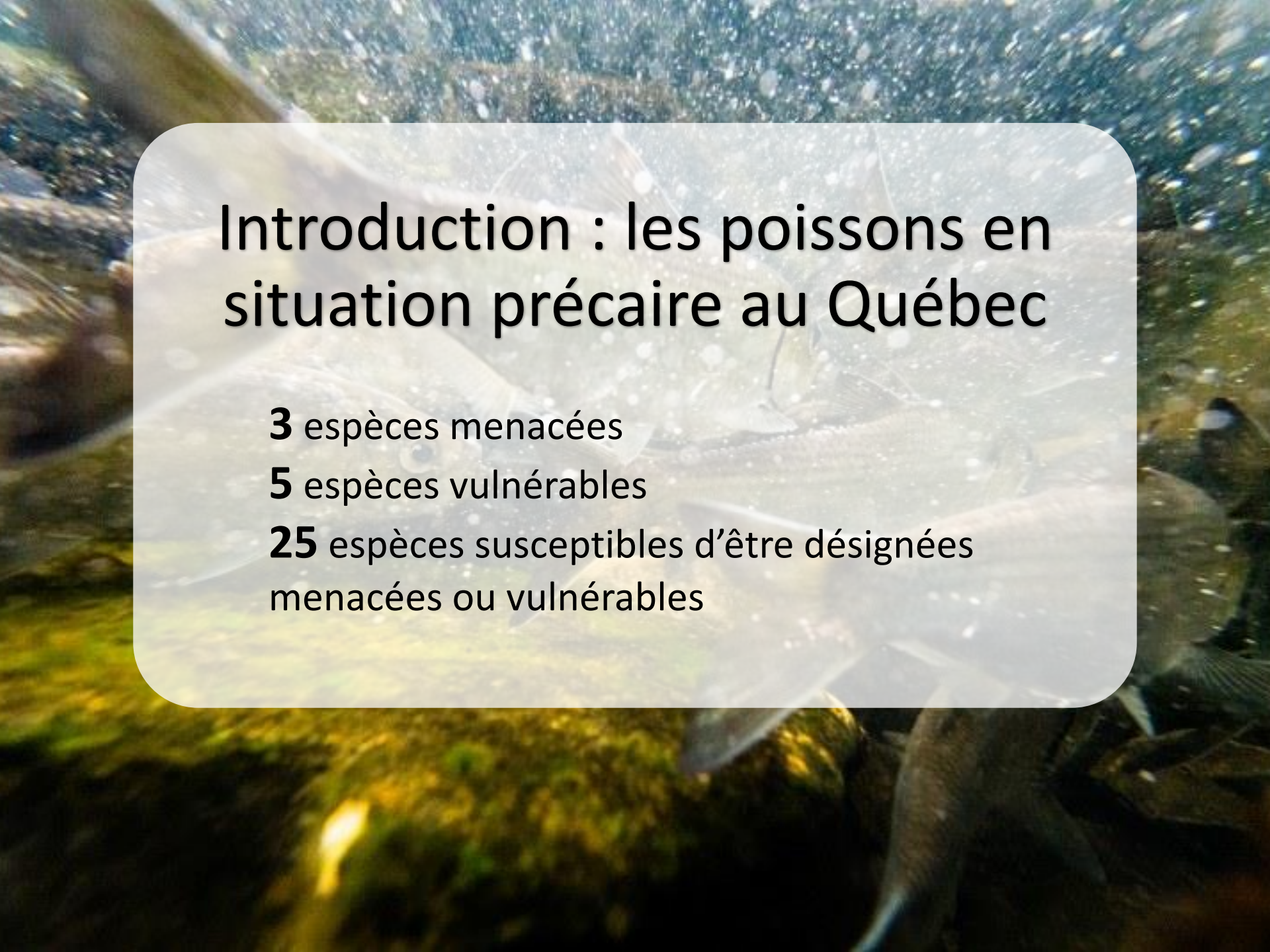


Notre connaissance des poissons en situation précaire: un savoir collectif !



*Par Marylène Ricard
Biologiste M. Sc.*

An underwater photograph showing several fish swimming in clear water with many bubbles. The fish are in various positions, some facing the camera and others in profile. The lighting is bright, creating a shimmering effect on the water and the fish's scales.

Introduction : les poissons en situation précaire au Québec

3 espèces menacées

5 espèces vulnérables

25 espèces susceptibles d'être désignées menacées ou vulnérables

Bar rayé, population du St-Laurent
Disparu (statut fédéral)



Alose savoureuse
Vulnérable au Québec



**Éperlan arc-en-ciel, population
du sud de l'estuaire**
Vulnérable au Québec

Chevalier cuivré
Menacé au Québec



Chevalier de rivière
Vulnérable au Québec



Lamproie du Nord
Menacée au Québec

État des connaissances sur quatre espèces de poissons en situation précaire



Ricard, M., M. A. Couillard et S. Garceau, publication à venir

Fouille-roche gris (*Percina copelandi*)



Nate Tessler

Statut au Québec : vulnérable

Statut au Canada : sujet à
changement...

Espèces semblables : raseux-de-
terres, fouille-roche zébré

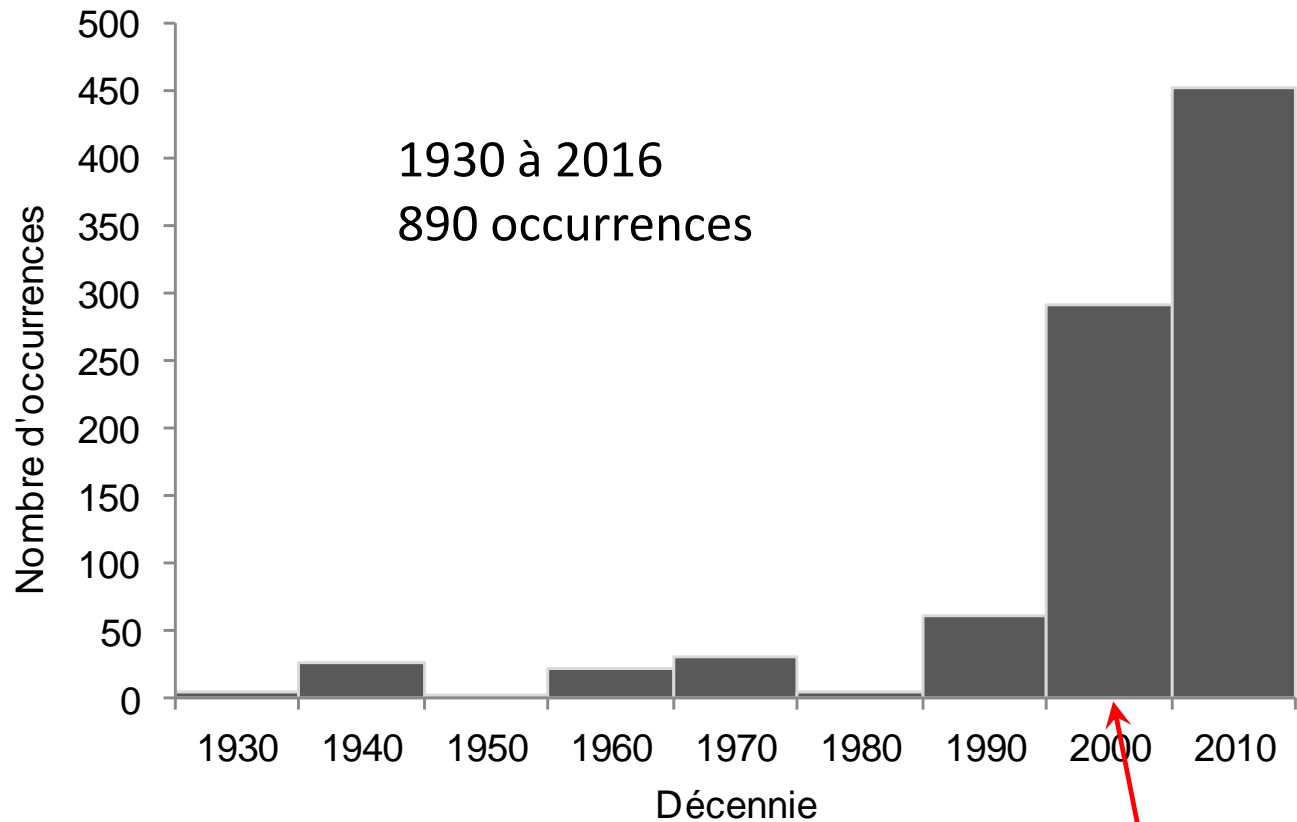
Critères d'identification

- 5 à 7 cm, max 10 cm
- Série de taches sur les flancs
- X, M ou W au-dessus
- Queue fourchue, sans barres

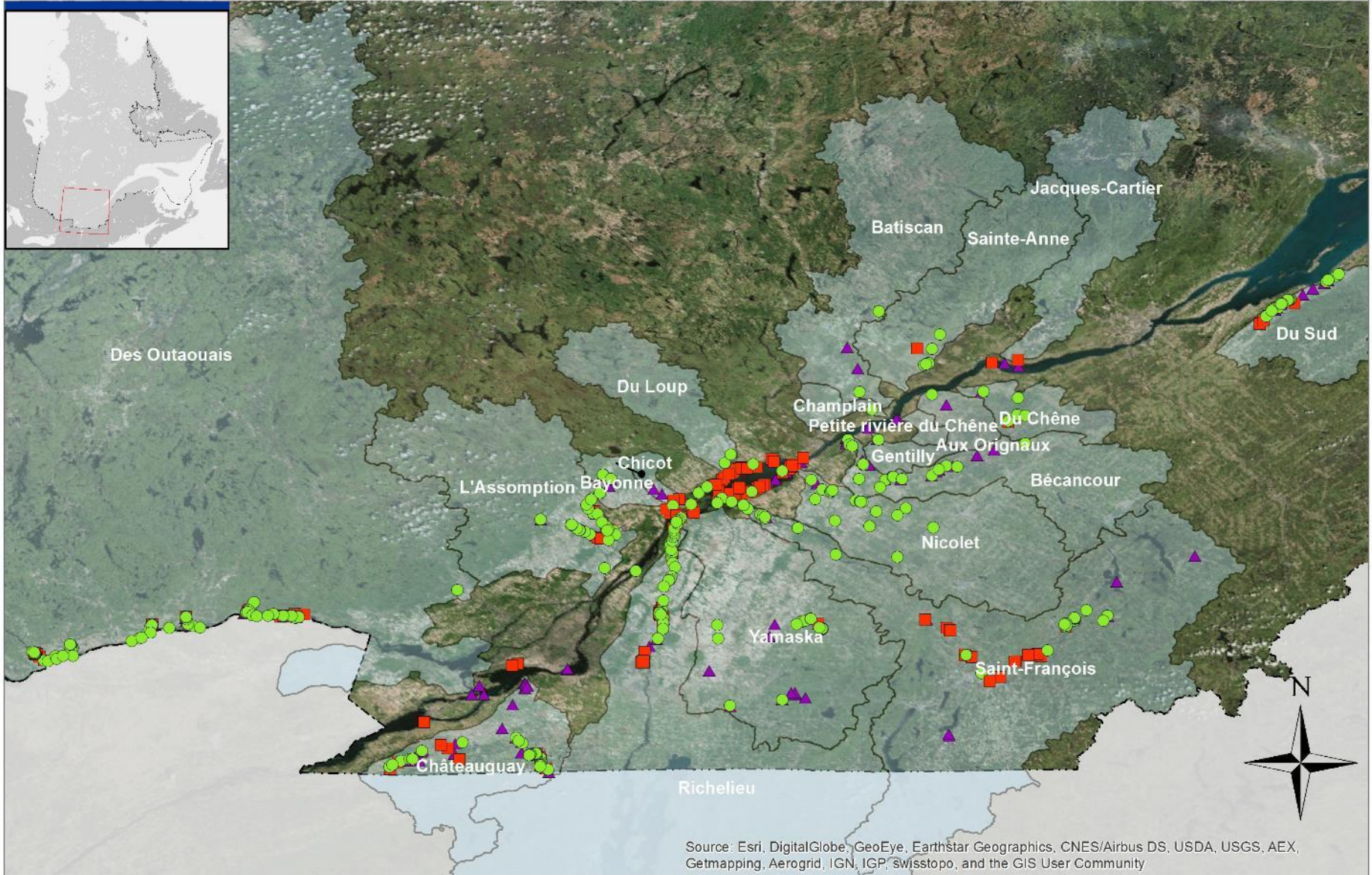
Fouille-roche gris
OBV Côte-du-Sud



Historique des données d'occurrence



Désignation au provincial (2005) et au fédéral (2006)



Fouille-roche gris

Année

- ▲ 1930 - 1997
- 1998 - 2009
- 2010 - 2016

Métadonnées

Système de référence
géodésique

GCS North American 1983,
NAD 83

Projection
cartographique

Conique de Lambert

1/2 258 019



Sources

BDGA 2017
(1/1 000 000)

Production: MFFP - Direction générale de
l'expertise sur la faune et ses habitats

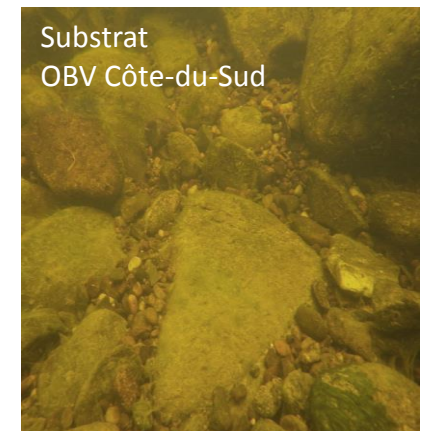
Note: Le présent document n'a aucune portée légale.
© Gouvernement du Québec, 2^e trimestre 2017

Ministère des Forêts,
de la Faune
et des Parcs

Québec

Caractérisation de l'habitat

- **Substrat grossier et hétérogène** (dominants : sable, roche, gravier)
- **Courant** de 0,25 à 0,48 m/s
- Faible abondance de végétation
- **0,1 à 18 m** de profondeur
- Eau peu turbide, O² dissous élevé
- Bioindicateur discutable!



Passez à l'action!

- ✓ Faire des inventaires ciblés (p. ex. bassins des rivières Chaudière et Etchemin en Chaudière-Appalaches et dans les bassins de la Capitale-Nationale)
- ✓ Garder à jour vos rivières (valider les vieilles occurrences)
- ✓ Pas trop de temps en caractérisation, davantage en stations!
- ✓ Cartographier les menaces dans les bassins
- ✓ Améliorer l'état de vos bandes riveraines
- ✓ Suivre le dossier (nouveau protocole à venir)

Dard de sable (*Ammocrypta pellucida*)



Alan Dextrase

Statut au Québec : menacée

Statut au Canada : menacée

Critères d'identification

- 4 à 6 cm, forme élancée
- 2 nageoires dorsales séparées
- Coloration pâle, translucide
- Série de petites taches foncées

Dard de sable
Alan Dextrase



CARA



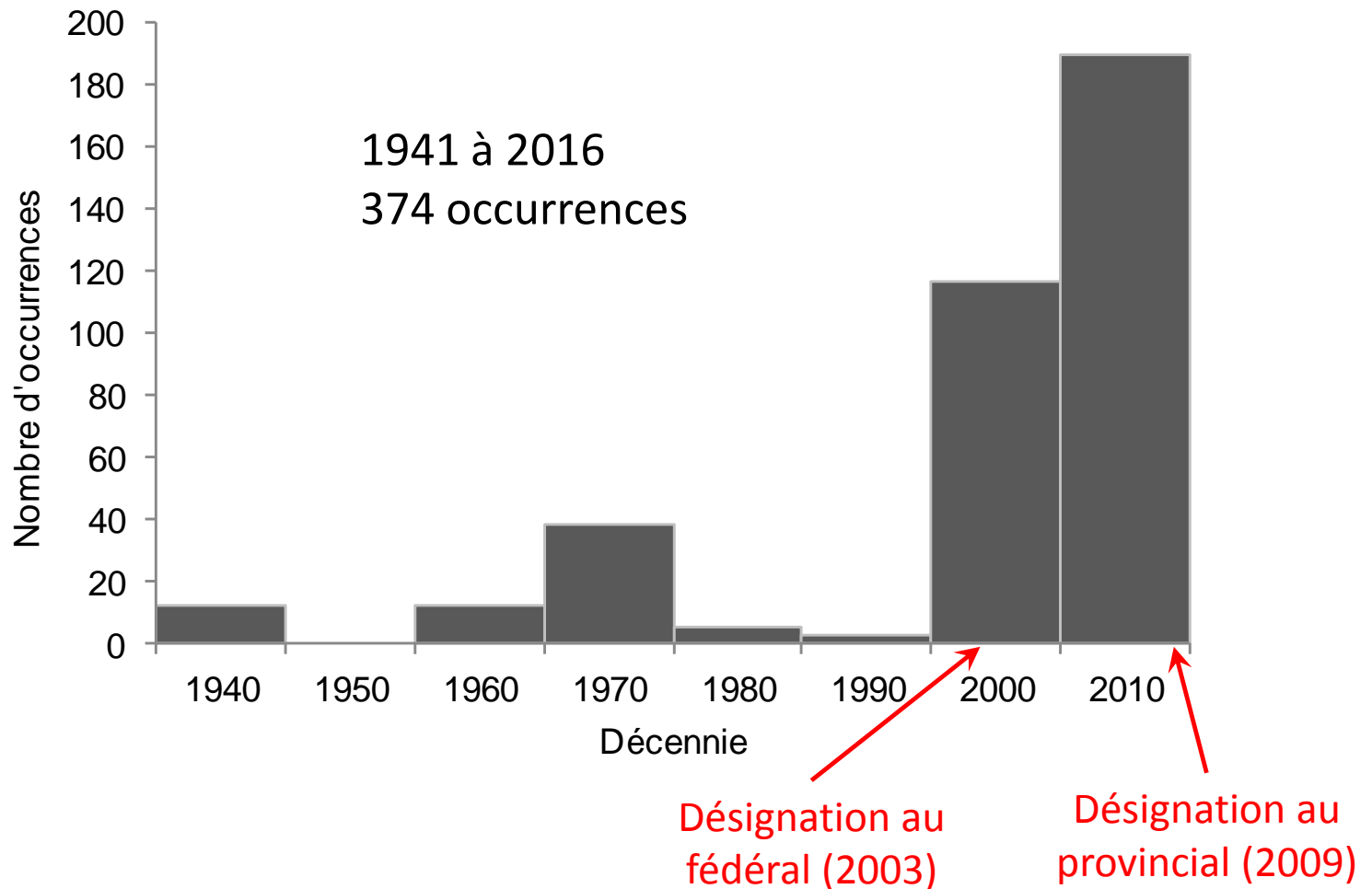
CARA

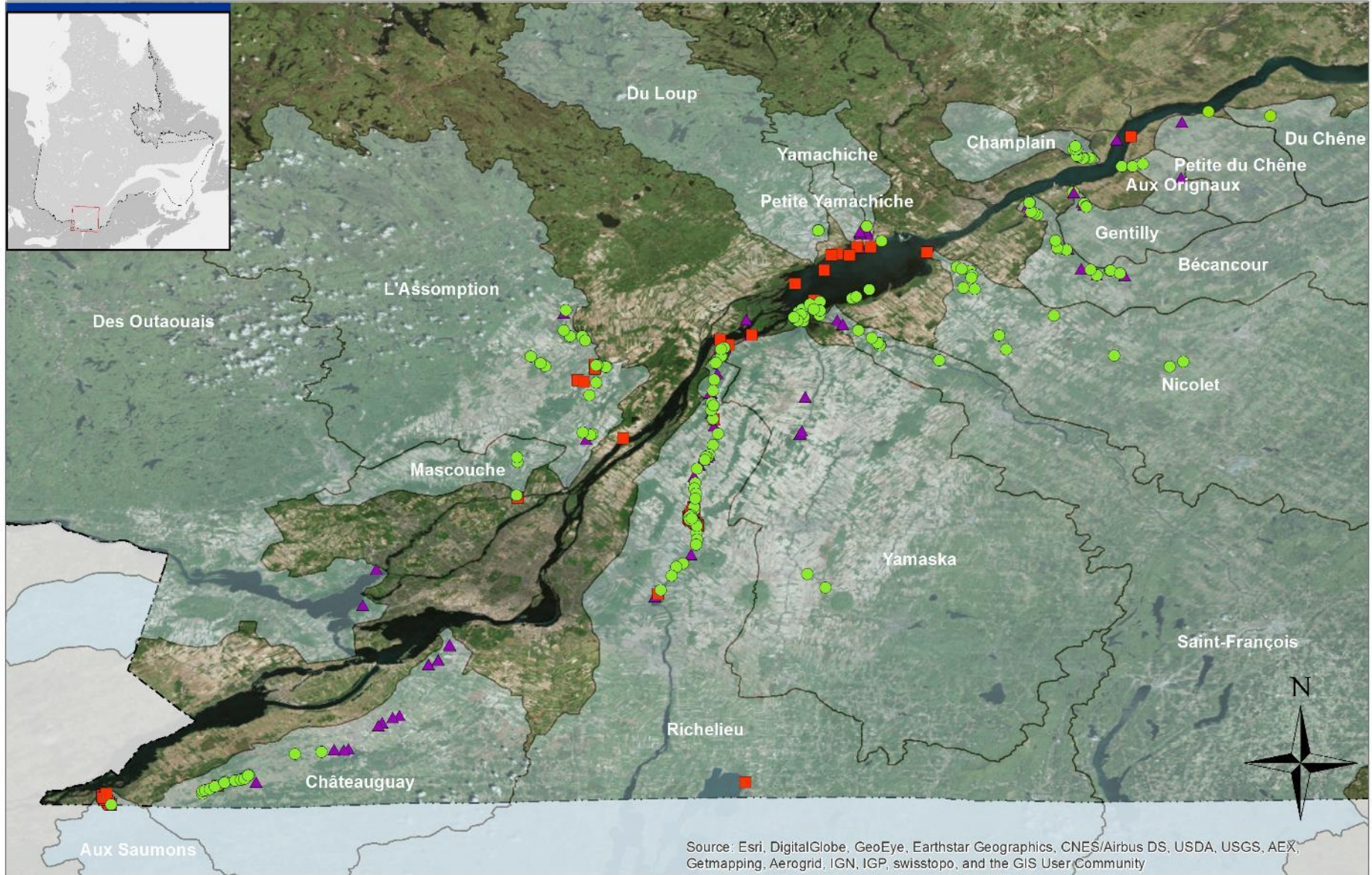


CARA



Historique des données d'occurrence





Source: Esri, DigitalGlobe, GeoEye, Earthstar Geographics, CNES/Airbus DS, USDA, USGS, AEX, Getmapping, Aerogrid, IGN, IGP, swisstopo, and the GIS User Community

Année

- ▲ 1930 - 1997
- 1998 - 2009
- 2010 - 2016

Métadonnées

Système de référence géodésique : GCS North American 1983, NAD 83
 Projection cartographique : Conique de Lambert

Sources

BDGA 2017 (1/1 000 000)
 Production: MFFP - Direction générale de l'expertise sur la faune et ses habitats

Note: Le présent document n'a aucune portée légale.
 © Gouvernement du Québec, 2^e trimestre 2017

**Ministère des Forêts,
de la Faune
et des Parcs**



Caractérisation de l'habitat

- Substrat dominant sur 81% des sites : **sable** (présent dans 89 % des cas)
- **Faible courant** (relation positive entre débit et présence de l'espèce)
- Faible abondance de végétation
- **0,1 à 5 m** de profondeur
- Eau **peu turbide, transparence élevée**



Passez à l'action!

- ✓ Faire des inventaires ciblés (p. ex. bassins des rivières Yamaska, St-François, Bécancour et dans les Laurentides (rivières du Diable, du Nord, du Chêne, des Chiens et ruisseaux Giroux et St-Jacques), l'Estrie et Chaudière-Appalaches)
- ✓ Garder à jour vos rivières (valider les vieilles occurrences)
- ✓ Pas trop de temps en caractérisation, davantage en stations!
- ✓ Cartographier les menaces dans les bassins (p. ex. rivières Mascouche, Noire (bassin Yamaska), Maskinongé, du Loup, Saint-Maurice, Champlain, du Chêne et Nicolet)
- ✓ Cartographier les zones d'accumulation de sable et limiter leur envasement
- ✓ Suivre le dossier (nouveau plan de rétablissement en 2020?)

Méné d'herbe (*Notropis bifrenatus*)



Statut au Québec : vulnérable

Statut au Canada : préoccupante

Espèces semblables : méné à menton noir et à museau noir

Critères d'identification

- 4 à 5 cm
- Museau court, petite bouche, gros œil
- Couleur paille, bande foncée
- Grosses écailles cerclées de noir

Ménés d'herbe
Groupe Synergis



Isabelle Picard



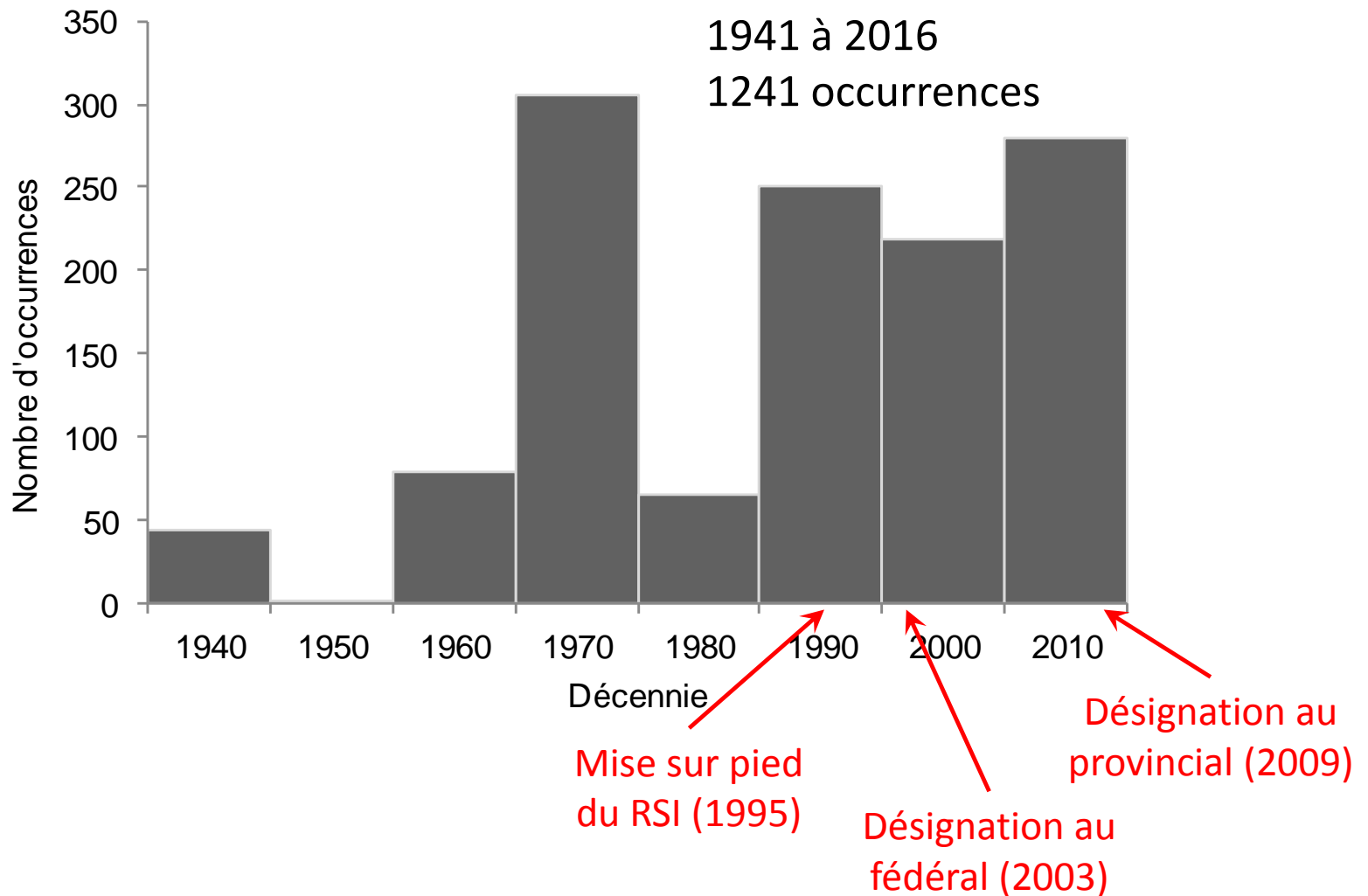
Isabelle Picard

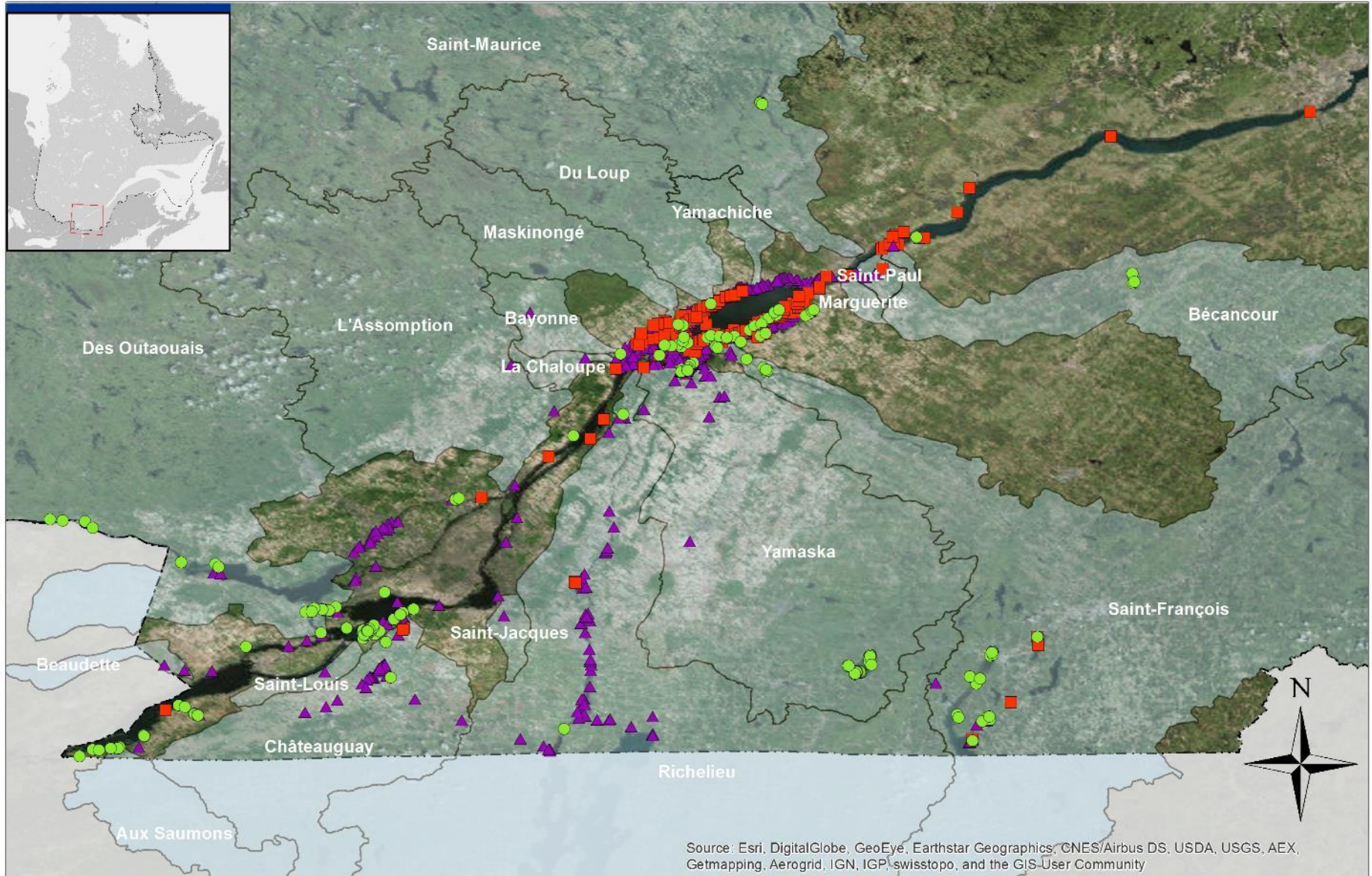


Isabelle Picard



Historique des données d'occurrence





Année	
▲	1930 - 1997
■	1998 - 2009
●	2010 - 2016

Métadonnées

Système de référence géodésique : GCS North American 1983, NAD 83
 Projection cartographique : Conique de Lambert

Sources

BDGA 2017 (1/1 000 000)
 Production: MFFP - Direction générale de l'expertise sur la faune et ses habitats

Note: Le présent document n'a aucune portée légale.
 © Gouvernement du Québec, 2^e trimestre 2017

Ministère des Forêts,
 de la Faune
 et des Parcs



Caractérisation de l'habitat

- Substrats dominants : sable, limon, matière organique
- Courant nul ou très faible
- **Herbiers aquatiques**, espèces variées (75% des sites avec un recouvrement >50%)
- 0,1 à 7,6 m de profondeur (moyenne = 1,1 m)
- Eau peu turbide, transparence variable et relativement faible

Lac Brome
Isabelle Picard



Ruisseau Inverness
Isabelle Picard



Passez à l'action!

- ✓ Faire des inventaires ciblés (p. ex. bassins des rivières Yamaska, St-François, Bécancour, Nicolet et St-Maurice)
- ✓ Garder à jour vos plans d'eau et rivières (valider les vieilles occurrences)
- ✓ Pas trop de temps en caractérisation, davantage en stations!
- ✓ Cartographier les menaces dans les bassins
- ✓ Cartographier la présence et l'état des herbiers
- ✓ Protéger et améliorer l'état des herbiers

Brochet vermiculé (*Esox americanus vermiculatus*)



AECOM

Statut au Québec : susceptible
Statut au Canada : préoccupante

Espèces semblables : adultes ou
juvéniles des autres ésocidés

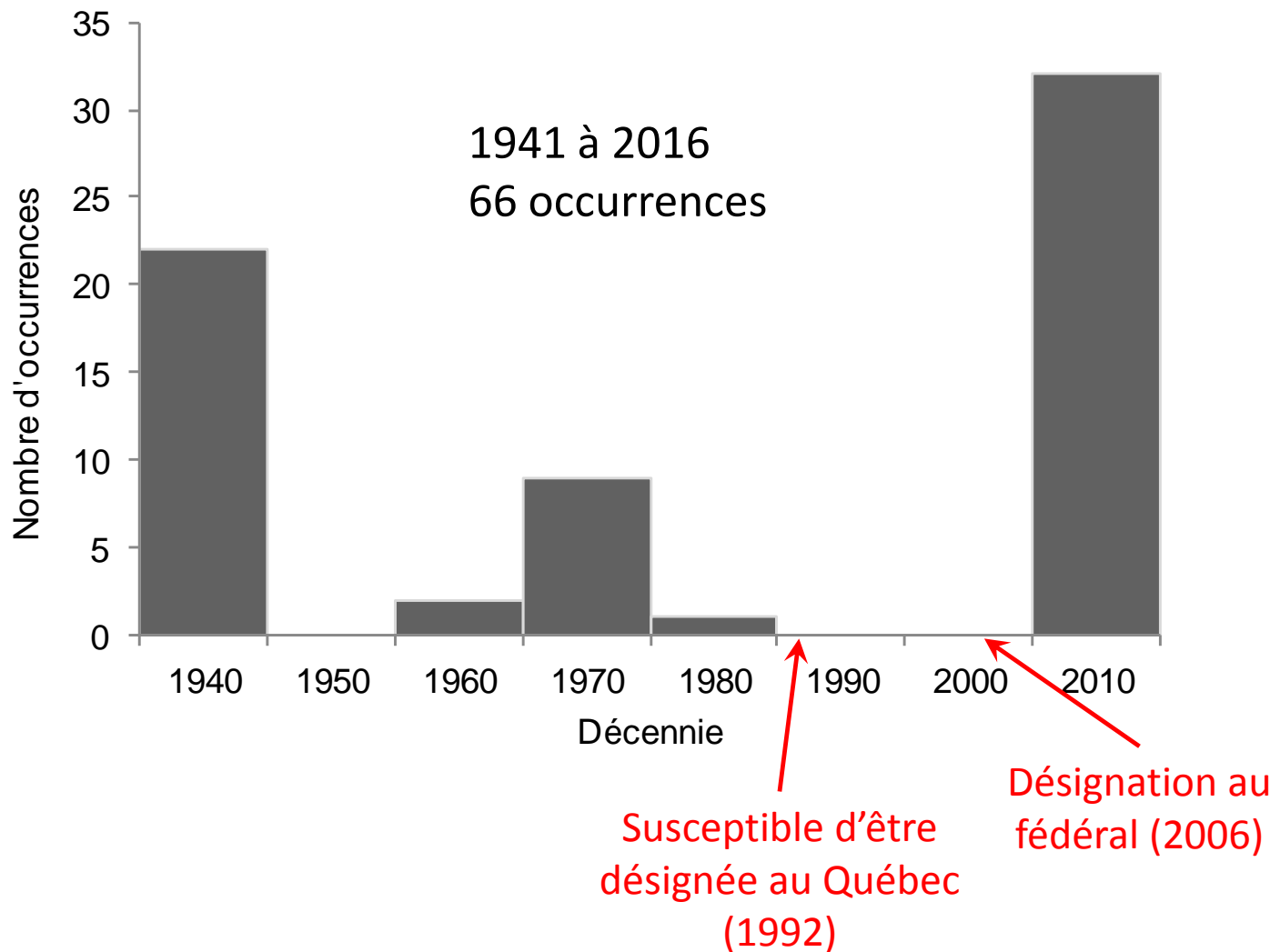
Critères d'identification

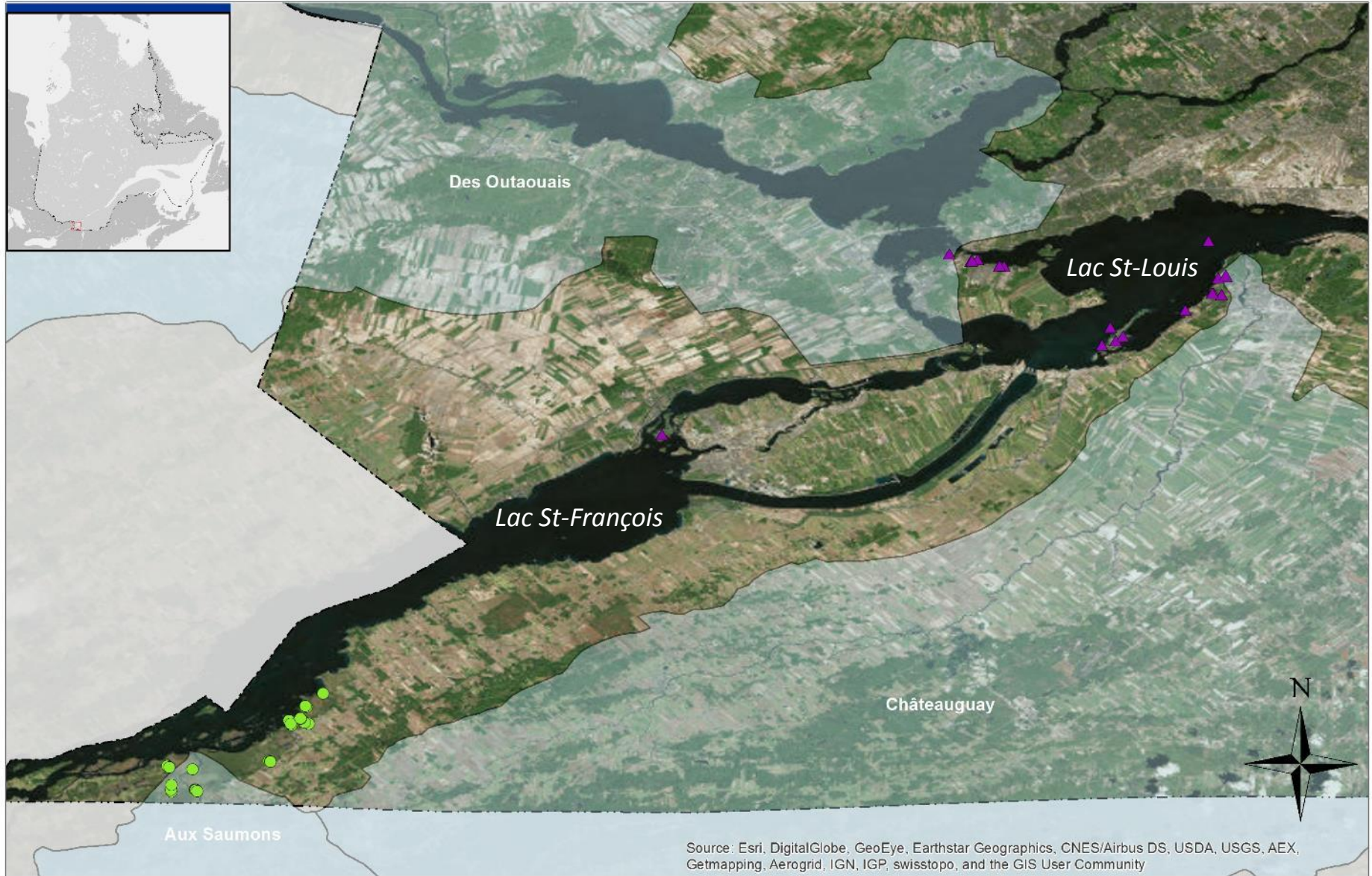
- 15 à 25 cm
- Coloration verdâtre à brunâtre, barres verticales foncées
- Museau court
- Barre noire verticale/oblique

Brochet vermiculé
AECOM



Historique des données d'occurrence





Année	
▲	1930 - 1997
■	1998 - 2009
●	2010 - 2016

Métadonnées

Système de référence géodésique : GCS North American 1983, NAD 83
 Projection cartographique : Conique de Lambert

Sources

BDGA : 2017 (1/1 000 000)
 Production: MFFP - Direction générale de l'expertise sur la faune et ses habitats

Note: Le présent document n'a aucune portée légale.
 © Gouvernement du Québec, 2^e trimestre 2017

Ministère des Forêts,
 de la Faune
 et des Parcs



1/404 727



Caractérisation de l'habitat

- **Substrats vaseux** (limon, argile, matière organique dominant 98% des sites)
- Courant nul ou très faible
- **Végétation aquatique** (60% des sites avec un recouvrement >50%)
- 0,1 à 3,1 m de profondeur (moyenne = 1 m)
- Eau **peu turbide**, grande **résistance à l'anoxie**



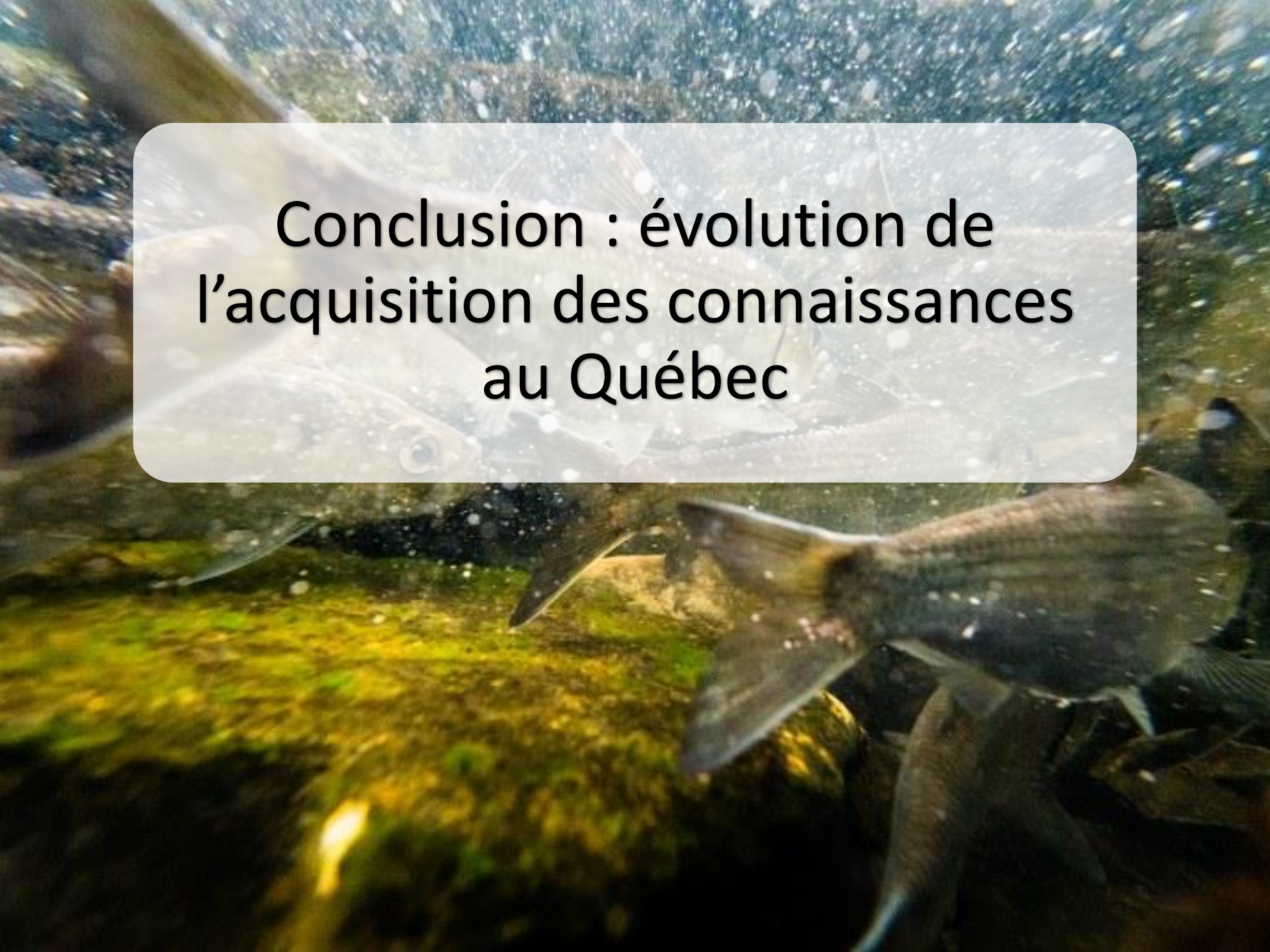
Ruisseau Brunson
AECOM



Ruisseau McPherson
AECOM

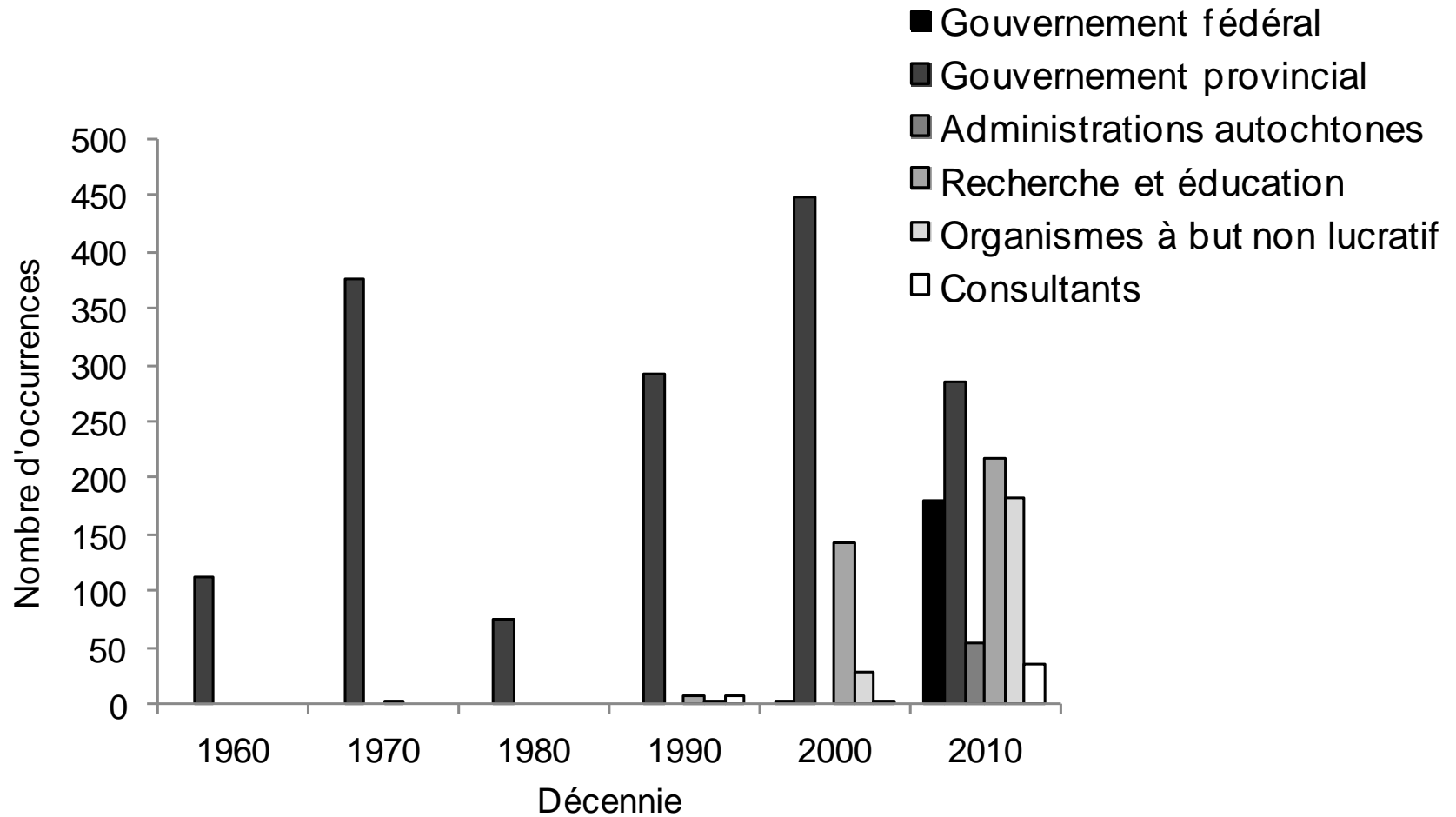
Passez à l'action!

- ✓ Identifier les habitats propices au lac St-François (p. ex. ruisseau Fraser et tributaires du marais Cooper sur la rive nord, rives des îles)
- ✓ Faire des inventaires ciblés
 - Seine à sac et engins fixes (bourolles, verveux, trappe Alaska)
 - Stations fermées
 - En périodes chaudes
 - Privilégier les cours d'eau de faible envergure en milieu agricole
- ✓ Diffuser l'information dans les bassins concernés et sensibiliser le public

An underwater photograph showing a school of fish swimming in clear blue water. In the foreground, a diver's hand is visible, holding a fish. The background is slightly blurred, showing more fish and the water's surface. The overall scene is dynamic and captures the movement of marine life.

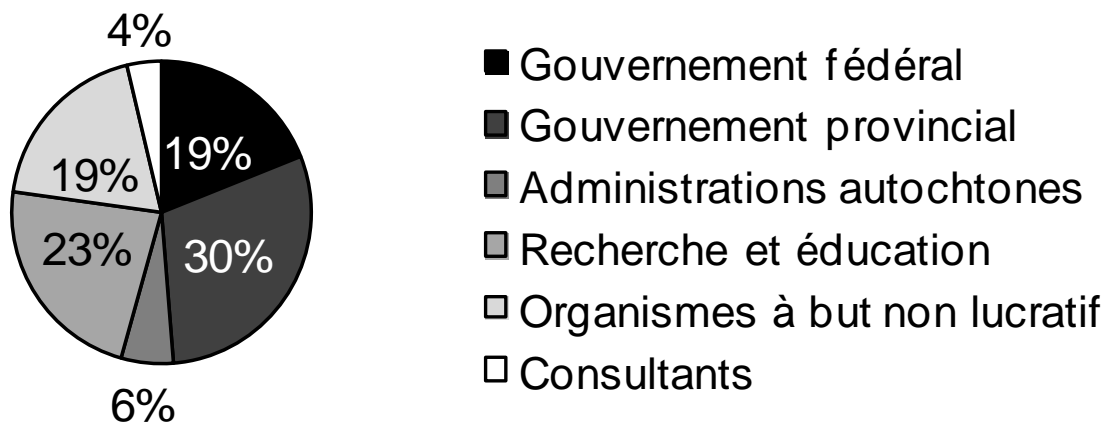
**Conclusion : évolution de
l'acquisition des connaissances
au Québec**

Provenance des données



Provenance des données

Période 2010-2016



51% des données d'occurrence proviennent de **sources non gouvernementales**

Les **OBNL** sont des **acteurs clés** pour l'acquisition de connaissances au Québec!

Remerciements

Aux OBVs, organismes et individus qui participent au rétablissement des espèces...



**Forêts, Faune
et Parcs**

Québec 